

JAと地域の人々をむすぶ広報誌

2021

7

月号

No.500



# 東美の里



TOMINOSATO

JA富里市



## CONTENTS

プレミアムブラック査定会開催	P 2
営農情報	P 4
500号 記念特集	P 5
特集「夏休み自由研究 夏の里山昆虫図鑑」	P 6・7
富里俳壇	P 9
シェフ永井のおすすめ	P 12

今月の農ラ♪



たかはし ただやす  
高橋 正泰さん

詳細はP11へ



# プレミアムブラック査定会開催

J A 西瓜部は6月15日(火)、黒皮スイカ「プレミアムブラック」の査定会を開きました。生産者や市場関係者約50名が集まり、出荷基準等を確認しました。現品査定で試割りしたスイカは14度と高い糖度を示しました。

従来の富里スイカは6月に出荷のピークを迎えることから、スイカの需要が高まる夏季に端境期を迎えていました。そこで、7月でも糖度、肉質が安定する「プレミアムブラック」を、富里スイカ後半戦の主役として期待をかけ、栽培に力を入れています。



挨拶をする堀越部長

平成30年には商標登録を行っており、新たなブランドとして市場や量販店等に売り込みをかけていきます。

堀越薫西瓜部長は「今年は天候も良く、美味しいスイカが出来上がった。種が少なく食べやすいスイカなので、子どもや高齢者の方までぜひ食べていただきたい」と話しました。

出荷は6月中旬から7月中旬まで続き、同部は3万ケース(1ケース・2玉入り約16キロ)、販売高1億2千万円を目指します。



このシールが目印

# 『富里スイカ』を応援!

J A と市は、株式会社イトーヨーカ堂と協力して「千葉県富里市の農産物『富里スイカ』を応援!」をテーマに「富里フェア」を行いました。6月21日(月)からの1週間、首都圏のイトーヨーカドー98店舗にて「富里スイカ」を販売しました。

四街道店で店頭に立った生産者は「多くのイベントが中止となっている中、こうしたフェアはとてもありがたい。少しでも富里の農産物をPRできれば」と話しました。



スイカタワーでPR

# 富里スイカで食育指導

市は6月16日㈪、「ワクワク！富里すいか学校給 Day！〜日本一おいしい富里すいかに大満足！〜」と題した食育指導を実施しました。

今年施行された「すいか条例」の制定記念事業とし実施され、同日に市内公立小中学校10校で行われました。

日吉台小学校では6年生の児童53人が、栄養士による食育指導の動画やスイカの成長過程を鑑賞し、給食時に富里スイカを味わいました。



美味しい「富里スイカ」をいただきます

児童たちは美味しそうに富里スイカを食べて「甘くて美味しかった。農家のみなさんへの感謝の気持ちを忘れないでいたい」と話しました。

五十嵐博文市長は「スイカを食べて、いつまでも特産の富里スイカを守っていこう」と児童たちに呼びかけました。

この日は、市内で約3500人分の富里スイカが献立に並びました。



当日の給食のメニュー

# ジェフユナイテッド千葉へ贈呈

J A 人 参 部 と 市 は 6 月 23 日 ㈪、ジェフユナイテッド市原・千葉クラブハウスにてスイカとニンジンジュースを贈呈しました。

例年であれば、試合日に合わせ、フクダ電子アリーナで贈呈式を開催し、スイカの試食と販売を行っていましたが、今回は新型コロナウイルス感染症拡大防止に配慮し、関係者のみで行われました。

贈呈には、ジェフユナイテッド株式会社森本航社長、根本実組合長、五十嵐博文市長が参加しまし



森本社長㊟、五十嵐市長㊟、根本組長㊟



ユニフォームをいただきました

た。

贈呈後、三者は今後も富里市とジェフユナイテッドの友好な関係を続けていき、イベント開催などの話に会話を弾ませていました。

ジェフユナイテッド市原・千葉のホームページでは4人のゴールキーパーがスイカをボールに見立て記念撮影している写真やニンジンジュースに対して「えっ！こんなに甘くて美味しいの!?毎日飲みます!!」と話すブワニカ啓太選手等の感想が掲載されているので是非ご覧下さい。

トピックス

## 土壌処理型除草剤のポイント

使用する場面が多い土壌処理型の除草剤。ポイントを押さえてしっかり効かせましょう！

### 【ポイント】

#### ①ほ場の碎土・整地をていねいにおこなう

碎土・整地が不十分だと、薬剤の処理層が均一に形成されず効果が落ちる原因に。

#### ②適度な土壌水分の確保

過度な乾燥は薬剤効果が低下します。また、過湿状態や水たまりがある状態で処理しても、効果の低下や薬害発生の原因となります。

#### ③効果がある除草剤を選択

薬剤によって効果が高い雑草が異なります。圃場に生えている雑草の種類を確認し、適切な薬剤を選びましょう。

#### (例)

- ・クレマート乳剤・U粒剤：一年生雑草の特にイネ科に効果あり。多年生雑草、キク科およびツユクサには効果が劣る。
- ・ゴーゴーサン乳剤・細粒剤：一年生イネ科および広葉雑草に効果あり。マメ科やキク科、ツユクサには効果が劣る。また、多年草には効果がほとんどない。

土を手で軽く握ると塊りができ、また簡単に崩せるような状態が適湿です

### 注意！

## 農作物の盗難が発生しています

先月、富里市内で、2回にわたって約40玉のスイカを盗難される被害が発生しました。現在警察が捜査中とのことですが、まだ犯人は捕まっていません。

万が一農作物の盗難被害に遭ってしまった場合は、警察に連絡して指示を仰いでください。また、犯行現場に遭遇した場合は、犯人が逆上して襲ってくる恐れがあるので無闇に接触せず、速やかに通報するようお願いいたします。対策として防犯カメラの設置も有効です。

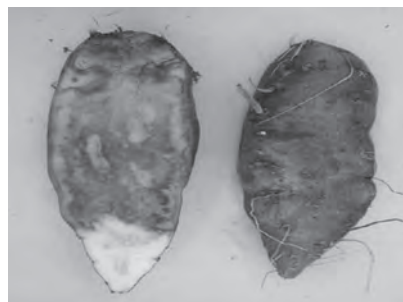
## サツマイモ基腐病の発生について

全国各地で確認されているサツマイモ基腐病。感染した株は地上部基部が黒変し、いもが腐敗してしまいます。また、一度ほ場に菌が侵入すると防除は困難です。

この度、サツマイモの切り苗生産業者でサツマイモ基腐病の発生が確認され、千葉県内にも販売されていたことが判明しています。ホームセンター等で切り苗を購入された方は、サツマイモ基腐病と疑わしい症状が出ていないか注意してください。もし症状が確認された場合は営農指導課(TEL：93-5652)までご連絡ください。



株元の茎の黒変



感染したいもの腐敗

### 〇お問合せ先

営農部営農指導課 TEL：93-5652





# 広報誌 東美の里 500号 記念特集

広報誌「東美の里」は、昭和48年11月の創刊号から48年間、組合員の皆さまに支えられ、今月で500号を迎えることができました。

## 節目の広報誌

創刊号 1973年（昭和48年）11月発行

『今こそ、団結の秋！』  
農協だよりを発行  
組合長 川島 丙

組合長 川島 丙  
副組合長 西田 豊作  
事務局長 林 昭治  
庶務部長 山下 誠一  
経理部長 岩本 隆彦  
生産部長 藤岡 正  
販売部長 藤岡 正  
購買部長 藤岡 正  
総務部長 藤岡 正  
広報部長 藤岡 正  
代表理事 藤岡 正  
代表理事 藤岡 正

組合の組織図

100号  
1987年（昭和62年）1月発行



200号  
1996年（平成8年）5月発行



300号  
2004年（平成16年）9月発行



400号  
2013年（平成25年）1月発行



## 歴代の広報担当者から

私が入組し、指導課配属となり、広報担当になりました。当初は、広報誌の知識もなく、割付、写真撮影、原稿について上司の指導により、見よう見まねで、進めることになりました。特に、誌面が埋まらないときには、上司や普及センターの技師から寄稿いただき発行することができました。また、写真はフィルムの一一眼レフカメラでしたので、現像しなければ掲載できる写真がわからない苦労がありました。

昭和58年から毎月発行となり、取材や撮影に苦労したことを思い出します。

(西村)

当時は自分の力不足もあり、誌面づくりでは至らない点多々あったかと思ひます。

サイズが B5判から A4判へなったのがこの頃かと思ひます。

(相川)

広報「東美の里」が500号を迎える事ができたのは、組合員をはじめ地域の皆様のご理解とご協力があったからこそ、積み上げられた数字だと思っております。

広報誌は、貯金や共済、販売、購買業務のように直接皆様のお役に立てる事ではないのかもしれませんが、取材に出ていると「東美の里、見てるよ！」と声を掛けられることもあり、広報誌づくりの励みになったことを思い出します。改めて皆様に感謝申し上げます。

これからも、富里農業の情報発信の一つとして、魅力ある広報誌づくりを心がけ、600号、700号と続けていけるよう、陰ながら応援していきたいと思ひます。

(岩澤)

広報担当をさせて頂いた中でとても強く感じたのは、「富里の農家さんはスゴイ！」ということです。お話を伺った皆さんの野菜や果物、花や家畜などに懸ける思いはとて深く、この思いが質の高い農畜産物の生産につながっているんだと強く感じました。取材を通じてたくさんのことを学ばせて頂きました。

(玉山)



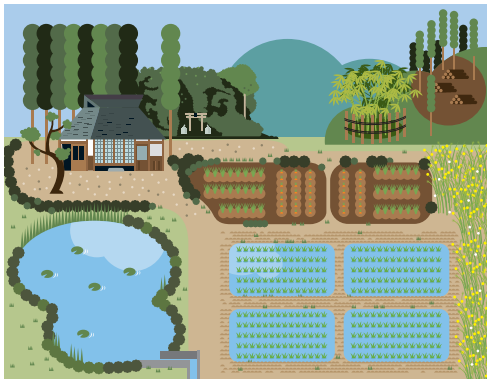
夏休み自由研究

# 夏の里山昆虫図鑑

夏は里山の昆虫たちが盛んに活動する季節。自由研究の題材に昆虫採集・観察はいかがでしょうか。昆虫を発見する体験を通して、私たちが暮らす自然環境にも思いを巡らせてみましょう。

## 里山と昆虫の深い関係

里山は田畑や小川、雑木林、農耕馬のための草原など、日本人が昔から生活するために必要な環境として維持されてきました。農業と関わりが深く、適度に人の手が入った環境の中に、都合良く昆虫をはじめさまざまな生き物がすみつき、繁殖しながら人と共生しています。同じ昆虫でも幼虫期は田ん



ぼの水の中で暮らし、成長すると雑木林や草地にすむというように、居場所を変えながら生き続ける昆虫もいます。里山が多様であればあるほど、多くの生き物が暮らせる豊かな環境といえるでしょう。

## 観察時の装備について

屋外では、虫刺され、植物によるかぶれ、熱中症に気を付けましょう。ハチ、毒のある毛虫、毒蛇、場合によってはクマなど、危険な生き物たちから身を守る服装や準備も大切です。



里山を歩くときは長袖、長ズボン、長靴を履き、帽子をかぶりましょう。荷物はリュックなどにに入れて両手を空けるようにしましょう。

昆虫採集をする上で必要なのが、虫捕り網と虫籠。観察するには虫眼鏡もあると良いでしょう。小型の昆虫図鑑もあると便利ですが、今は電波が届く場所ならスマートフォンの図鑑機能を使うのもお勧めです。スマホは動画を撮ったり、記録を残したりするツールとしても優秀なので、持っている人と重宝するでしょう。

カブトムシやクワガタなどを採集するために、夜間や早朝から出掛ける場合は懐中電灯も必要です。

## マナーを守って

公共の場所や施設など以外の場所、土地にはそれぞれ持ち主がいます。私有地には勝手に入らず、近くで農作業をしているなど人を見掛けたり、一声掛けると良いでしょう。枝を折ったり、植物を持ち帰ったりなど、地元の人たちが嫌がるようなことはしないこと。常識ある行動とマナーを守って楽しく昆虫採集・観察をしましょう。

## 夏に出合える昆虫たち

**ルリボシカミキリ**

- 分類：コウチュウ目カミキリムシ科
- 大きさ：雄、雌共に16～30mm
- 分布：北海道～九州

自然環境が良好な里山や山地にいるカミキリムシです。枯れて間もない木に卵を産むために集まり、広葉樹の立ち枯れや木材を保管している貯木場で見つかります。鮮やかな水色には「はっ」とした驚きと、宝物を見つけた気分になれる昆虫です。

**カブトムシ**

- 分類：コウチュウ目コガネムシ科
- 大きさ：雄、雌共に32～53mm(角を除く)
- 分布：日本全土

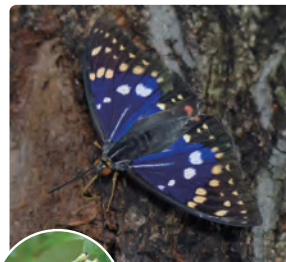
甲虫の中で最も大型なのがカブトムシです。雄同士は角を使って闘うことで知られ、体が大きく、より角が長い雄が有利です。雌には角がありません。成虫は6～8月、里山のクヌギやコナラ、クリ、ヤナギなどに集まり、樹液を吸っています。夜行性なので夜か早朝に見つけやすいです。



### オニヤンマ

- 分類：トンボ目オニヤンマ科
- 大きさ：雄90～103mm、雌98～114mm
- 分布：北海道～九州

日本のトンボで最も大型です。幼虫は小川で育ち、6月下旬～7月上旬にかけて羽化します。成虫は飛びながら昆虫を捕まえて食べます。8月になると雌は産卵に小川にやって来ます。その雌を求めて雄が小川の上を行ったり来たりします。このときが一番捕まえやすく、網で待ち構えます。



### オオムラサキ

- 分類：チョウ目タテハチョウ科
- 大きさ：雄約100mm、雌約120mm(羽を広げた状態)
- 分布：北海道～九州。ただし、都市化が進み、雑木林が少なくなってきたことで現在では生息地が激減

最も大きなタテハチョウの仲間である日本の国蝶(こくちょう)です。自然豊かな里山の雑木林に生息し幼虫はエノキの葉を食べて育ちます。7月上旬から羽化し、森林周辺を風に乗って飛び回ったり、クヌギやコナラの樹液に集まったりします。



### アブラゼミ

- 分類：カメムシ目セミ科
- 大きさ：雄約55mm、雌約63mm
- 分布：北海道～九州

東日本の代表的なセミです。「ジリジリジリ」と油が煮立ったような声で鳴くことが名前の由来です。町の公園にもたくさんいます。セミが多い公園が近くにあったら羽化を観察してみましょう。羽化のピークとなる7月下旬～8月上旬にかけての、夜の8時ごろが羽化観察の見頃です。



### ゲンジボタル

- 分類：コウチュウ目ホタル科
- 大きさ：雄約20mm、雌約15mm
- 分布：本州～九州

代表的なホタルの一種です。幼虫時代はカワニナという巻き貝を食べて育ち、成虫になると水しか飲みません。寿命は2週間ほどです。6月上旬が発生期ですから、発生地の情報を調べて光る様子を見に行きましょう。仲間で小型のヘイケボタルもいます。里山の水田でも発生し、6月下旬から7月が発生ピークです。



### トノサマバッタ

- 分類：バッタ目バッタ科
- 大きさ(翅端含む)：雄35～40mm、雌45～65mm
- 分布：日本全土

代表的な大型のバッタです。河原など、草がまばらに生えたような乾いた環境を好みます。ススキなどのイネ科植物を好んで食べます。初夏から秋にかけて、平地では1年に2回くらい発生します。足下から飛び立った姿を追い掛けて近づき、網をかぶせて捕まえます。



### ノコギリクワガタ

- 分類：コウチュウ目クワガタムシ科
- 大きさ：雄35～70mm、雌30～35mm
- 分布：北海道～九州

平地から山地の雑木林にいる代表的な大型種です。幼虫は立ち枯れた腐った木の根の部分を食べ育ちます。成虫は前年の夏に羽化して越冬後の6月に地上に現れて活動を始めます。クヌギやコナラの樹液に集まりますが、川沿いのヤナギ類にも集まり木を揺すって落として捕まえます。

今回教えてもらったのは……



## ぐんま昆虫の森

昆虫をテーマにした体験型教育施設。45haの敷地に雑木林や田畑、小川などの里山を再現し、昆虫たちの生態を観察できます。各種体験プログラムや四季折々の企画イベントも開催しています。

<http://www.giw.pref.gunma.jp/>  
群馬県桐生市新里町鶴ヶ谷460-1 電話:0277-74-6441  
開園時間:9:30～16:00(入園は開園の30分前まで)  
入園料:一般410円、大学生・高校生200円、中学生以下無料  
休園:月曜日(祝日開園)・翌火曜日休み、臨時休園あり)

※春休み・ゴールデンウィーク・夏休みなどは定休日でも開園する場合があります。開園カレンダーでご確認ください。  
※新型コロナウイルスの影響により開園時間などを変更する場合があります。

# 農業近代化資金

## 実質負担金利 0%

(令和3年4月1日現在)

### 【保証料負担キャンペーン】

#### 当JA保証料助成あり保証料負担0%

【お取扱い期間】

令和3年4月1日～令和4年3月31日実行分まで

#### 主な使い道

- ・農機具(トラクター、人参収穫機等)の導入
- ・農作業場、ハウスの建設等

※保証料は、保証料助成金が発生し、  
 先行・JAバンクの保証料・JA保証料助成金にては  
 保証料負担がなくなるため、ご契約の際はご確認ください。



富里市農業協同組合 金融部融資課  
 電話番号:0476-93-2112

## J A 葬 祭

# 事前相談会&見学会

虹のホール富里にて  
 月2回開催しております

開催 時間 : 10時~14時迄  
 開催予定日 :

7月30日(金) 9月19日(日) 9月25日(土)



## J A 虹 の 友

# 会員募集中

入会金 **3,000** 円

一度入会すれば  
 ずっと使える!  
 入会金の計

J A 富里市 購買生活課 ☎0476-93-2900

J A 葬 祭 ☎0120-58-0983

JAインフラオメーション

## 節税対策しながら 年金積立!

### 老後の備えは 国民年金+農業者年金



老後生活  
 への備えは  
 十分ですか?

**ポイント 1** 支払った保険料は  
**全額社会保険料控除の対象!**

**ポイント 2** 運用益は**非課税!**

**ポイント 3** 農業経営の状況に応じて  
**保険料を増額し、節税額をアップ!**

詳しくは… <https://www.nounen.go.jp>

## JAバンク千葉 JAバンク千葉は地域と農業をつなぎます!

# 農畜産物応援定期貯金

## 大地の輪

2021年  
 4月1日(水)~  
 9月30日(木)

※JAで「キャッシュカード」「JAネットバンク」「JAカード」「給与振込」「年金」「ローン」のうち、  
 3つ以上のお取引をいただいているお客さま(新規のご契約も含まれます)で、かつ定期貯金を  
 新たなご資金で50万円以上ご契約いただいた方の中から、抽選で最大20名様には、  
**農業体験または県産農畜産物をプレゼント!**

特典1 いずれか お好きな賞品を おひとつ お選びください。	JAバンク千葉 農業体験 いちご狩り体験	JAバンク千葉 JAバンク ミニ農畜産物	JAバンク千葉 JAバンク さつまいも	JAバンク千葉 JAバンク ソフトクリーム
JAバンク千葉 JAバンク 生たまご	JAバンク千葉 JAバンク 甘ずき干し芋	JAバンク千葉 JAバンク にまほろびに産物	JAバンク千葉 JAバンク いちご	JAバンク千葉 JAバンク 大栗栗餅
JAバンク千葉 JAバンク しあいの自然香	JAバンク千葉 JAバンク いづみ米コシヒカリ	JAバンク千葉 JAバンク 夏秋米	JAバンク千葉 JAバンク JAバンク JAバンク JAバンク	特典2 当JAで年金を お受取りいただいている お客さま限定 よりぞうグッズを プレゼント

【抽選・当選時期】2021年10月~11月【当選者の発表】取組期間終了後、抽選を行い、当選者のみにご連絡いたします。【賞品当選時期】2021年12月~2022年6月  
 ※当選賞品は一部抽選と準ずり、確定申告が必要となる場合があります。詳しくは取組全体的な詳細にご契約の方にご確認ください。  
 ◆商品概要 ◆貯金の種類: 個人定期(年)のスーパー定期貯金(自動継続も可) ※ATMおよびJAバンクATMからのお預け入れは行えません。 ◆お預け入れ  
 50万円以上 ◆適用金利: 店頭表示金利 ◆繰上返済: 50万円につき、1口の繰上返済も可 ※自動継続後の定期貯金には繰上返済は行えません。 ◆お預け入れ  
 個人の方へ限り、 ◆お貸付: 新たなご資金に限ります。 ◆新たなご資金とは、期間中に現金(小切手)、振込等によりお預け入れたご資金です。既に当JAに  
 お預け入れた定期貯金の一部資金、ご契約資金等によるお借入れは除外。 ◆お申込: 抽選日前の抽選となります。お申し込みいただいた場合は、抽選の結果  
 抽選結果が通知されます。抽選結果が通知された後、抽選結果が通知された日における普通貯金利率により計算します。 ◆お預入の届は、JAの出資金をお預けする場合がございます。 ◆天候や生産状況等により、抽選賞品が変更となる場合がございますので、あらかじめご了承ください。  
 2016年10月1日より、マネーローディング対策強化のための取組期間の窓口などでの取組方法が変更となります。最新の詳細(健康保険証、年金手  
 帳)を金融機関に提出する場合、次の取組が必要となります。【健康保険証等の提出+お預入の届】の提出、または現住所の記載がある公共料  
 金の振替等の提出を。 詳しい商品内容は店舗の取組書をご覧ください。上記内容は、取扱いJAによって異なる場合があります。詳しくは近くの窓口にてお問合せください。

JA富里市  
 本店 tel.0476-93-2112

JAのお取引はこれからというお客さまもお気軽にご相談ください。



# 富里俳壇

どくだみの花いきいきと梅雨に入る樋口 寧子  
 種蒔の足踏んばつて立夏かな 秋葉 紅葉 紅陽  
 その中に鳴らぬ風鈴ありにける 寒郡 政雄  
 そこかしこ立つてしやがんで莓狩 長野 芳枝  
 旅の駅新茶振る舞ふ赤たすき 稲毛 信子  
 棠立鳥いざ全天が汝のもの 大塚 肇  
 フラッコを揺らして心幼な子に 須藤ちづ子  
 鷺の首伸びて辺りは田植かな 古川 雄二  
 風立ちてアカシヤ並木香り立つ 八森 英夫  
 気の置けぬ人と語るや塩らつきよう 小林 昭治  
 植田いま一画ごとの静けさに 鈴木 遊琴  
 思い出す皆で笑いつ莓狩 迎田 正子  
 ランドセル背に馴染むなり麦の秋 高橋 文江  
 葉桜やいつの間になら古希なかば 水野 俊徳  
 葉桜や談話弾みし日和かな 高田 柴秋

南陽俳句会

## JA富里市直通電話番号一覧表

営 農 部 (販売・指導)	TEL	0476-93-5652	FAX	0476-92-0225
購 買 生 活 課 (購買店舗)	TEL	0476-93-1911	FAX	0476-92-4832
購 買 生 活 課 (生活事業)	TEL	0476-93-5651	FAX	0476-92-0225
金 融 部 (金融・共済)	TEL	0476-93-2112	FAX	0476-92-5819
機 械 セ ン タ ー	TEL	0476-93-8683	FAX	0476-93-8481
産直センター1号店	TEL	0476-91-0520	FAX	0476-91-0521
産直センター2号店	TEL	0476-90-3331	FAX	0476-90-3332
総 務 部	TEL	0476-93-2111	FAX	0476-92-5819

※緊急事故連絡先(夜間・休日) TEL 0120-258-931・葬祭等 TEL 0476-92-0983

◎間違い電話により、ご迷惑を被っている方がいらっしゃいます。番号をよくお確かめの上、おかけ下さい。

## ★★★★★★ 8月のあなたの運勢 ★★★★★★

<b>山羊座</b> 【全体運】あまりやきもきせずに様子を見ていきましょう。自然と良い流れが生まれてきます。計画の準備は入念に。買い物大吉 【健康運】体力アップに良いとき。じっくり取り組んで 【幸運を呼ぶ食べ物】デラウェア	<b>天秤座</b> 【全体運】心配のし過ぎは禁物です。運勢は良好。始めてみれば意外になんとかなることが多いはず。協力者を募りまじよう 【健康運】ラジオ体操など音楽に合わせての運動にツキ 【幸運を呼ぶ食べ物】ズイキ	<b>蟹座</b> 【全体運】計画・予定にあまりこだわらず臨機応変に。楽しいことは身近にあります。買い物はリストを作って出掛けて 【健康運】人との交流が心の健康に貢献。連絡を 【幸運を呼ぶ食べ物】ピーマン	<b>牡羊座</b> 【全体運】丁寧に積み重ねてきたことが花開きます。運勢は好調。いつもより積極的に行動するのが幸運を招く鍵 【健康運】適度な運動とバランスの良い食事が大切 【幸運を呼ぶ食べ物】スルメイカ
<b>水瓶座</b> 【全体運】大きな動きのあるとき。慌てそうになったら深呼吸を。落ち着いて対処すればピンチがチャンスに変わります 【健康運】古傷が痛むかも。体のメンテナンスを 【幸運を呼ぶ食べ物】若ガキ	<b>蠍座</b> 【全体運】困難な状況がありますが、それを越えるきっかけも得られるとき。問題に向き合って。運勢は下旬から回復へ 【健康運】運動の回数や記録の更新など目標を立てると◎ 【幸運を呼ぶ食べ物】アオジソ	<b>獅子座</b> 【全体運】注目されることが多く大活躍の月。それだけに忙しく大変ですが全力投球で頑張れば周囲からの応援も。充実のとき 【健康運】腹も身の内。暴飲暴食に気を付けて 【幸運を呼ぶ食べ物】シヨウガ	<b>牡牛座</b> 【全体運】ピンチに助けてくれる人が現れて、事なきを得ます。「まじい」と思ったときは早めに相談をしまじよう 【健康運】鍛える気持ちでスポーツにトライ！ 【幸運を呼ぶ食べ物】キュウリ
<b>魚座</b> 【全体運】飛び込みでいろいろ頼られそう。効率のいいやり方を提案すると喜ばれます。グループ内ではサポートに徹して 【健康運】むくみや肌荒れには注意を。トイレは小まめに 【幸運を呼ぶ食べ物】スイカ	<b>射手座</b> 【全体運】良い結果が出る一方で、問題も持ち上がりそう。忙しく動き回っていればなんとかなります。前向きに捉えて 【健康運】小さな不調でも早めにケアを。無理は駄目 【幸運を呼ぶ食べ物】マクワウリ	<b>乙女座</b> 【全体運】どんなときにも誠意を忘れずに。あなたの真心は相手に届きます。けんか腰の態度は争いを招くだけなので自重して 【健康運】頑張り過ぎが心配。水分補給は小まめに 【幸運を呼ぶ食べ物】ミヨウガ	<b>双子座</b> 【全体運】表面的にはうまくいっていても針のむしろといったところがあるかも。人の話は最後まで聞いてきちんと対応を 【健康運】衛生管理が重要。手洗いはいつもより丁寧に 【幸運を呼ぶ食べ物】桃

## 有害鳥獣被害状況について (令和3年6月末現在)

獣別農作物被害額 (令和3年4月からの概算累積額)	
アライグマ	153千円
ハクビシン	9千円
タヌキ	0千円
イノシシ	0千円
カラス	11千円
合計	173千円

※市内全域でアライグマ・ハクビシンによる被害が多数発生しています。

捕獲頭数 (令和3年4月からの累積数)	
アライグマ	21頭
ハクビシン	24頭
タヌキ	6頭
合計	51頭



イノシシ足跡1



イノシシ足跡2

- ◎イノシシ目撃情報 0件
- ◎イノシシ足跡・痕跡等 1件：二区
- ◎イノシシによる被害 0件

【参考】山武市との行政界付近でのイノシシ捕獲頭数1頭

【令和3年6月末時点】

<情報提供元>富里市有害鳥獣被害防止対策協議会事務局

### 情報の提供をお願いします

有害鳥獣による農産物被害の軽減を図っていくためには、皆さまからの情報が重要になります。鳥獣の足跡や被害（小さな被害でも構いません）を見つけたら、下記までご連絡ください。地域一丸となって鳥獣害対策に取り組んでいきましょう！

【連絡先】富里市有害鳥獣被害防止対策協議会事務局（富里市農政課）TEL：93-4943

JA富里市営農指導課 TEL：93-5652

## 《金融営業課から 知っ得コーナー！》



JAの倉庫も台風でまさかの事態に

### 【7月のおすすめ情報】

#### ◎台風シーズンに突入！

#### 「建物更生共済むてきプラス」で万全の備えを

令和元年房総半島台風（台風15号）が千葉県を直撃し、これまでに経験のない被害をもたらしたことは、皆さんの記憶に新しいことと思います。

JAの建物更生共済むてきプラスなら、火災はもちろん自然災害や地震災害にも万全な保障をお備えできます。まさかの事態になる前に、ぜひ一度お見積りください。

#### ◎若いうちから始めるのがおすすめ！

#### 「個人年金」で老後の安心を

公的年金の給付水準が低下する中、これからは“自分で備えること”がますます重要になってきます。

JAの予定利率変動型年金共済で公的年金を補完し、老後に安心を。月々10,000円から気軽に始めてみませんか。

くわしくは金融営業課までお問合せください。【お問合せ先】金融営業課 TEL：93-2112



# 農ライフ

## 〜農に生きる〜

富里は豊かな恵みに富み、その恵みの数だけ生産者の想いがあります。

農業にこだわり、農業に懸けるみなさんをこのコーナーで紹介していきます。

### 今月の表紙

たかはし ただやす  
**高橋 正泰さん**  
(金堀地区)

#### PROFILE

高橋さんは農業大学卒業後、20歳の時に就農。  
スイカ80a、トマト20a、人参120aを父と妻の3人で栽培している。趣味は車とラジコン。  
小2、3才の2児の父。  
今年度から、青年部副部長に就任。



### 首の故障を乗り越えて

高橋さんは就農18年目。子どもの頃はよく農業を手伝っていたそつで、農業大学卒業後に就農しました。

父に教わりながら農業に邁進していた高橋さんですが、35歳の時に首に怪我を負ってしまった。治療を開始。初めは農作業が全くできない程の痛みがあり、鎮痛剤で和らげる事も多かったそうです。最近では不調時には無理せず仕事量を調整し農業を続けています。



出荷を待つプレミアムブラック

### 先代から受け継いだこだわり

高橋さんが一番力を入れているのはスイカです。通常であれば蔓を3〜4本仕立てにすることで、5本仕立てにすることで、シャリ感が出て食味が良くなるそつです。

また、プレミアムブラックは、日焼けして白くならないよう途中でトンネルビニールの日差



プレミアムブラックの圃場で



収穫直前まで細やかな管理を

### 無理せず健康第一で

しを和らげるように遮光しています。油断すると1〜2時間で日焼けして出荷できなくなってしまうこともあり、気が抜けないと話します。今年3〜4月が暖かかった為スイカの樹勢が強く、つる引きが追いつかず大変だったと話します。また糖度検査の検査員も担当し、他の生産者の圃場を見て学ぶことも多かったそつです。天候や自然災害によって狙い通りの結果が出ないことも多いと言いますが、技術研鑽と工夫を重ねています。

最近はお子さんも、箱の組み立てやシール貼りなどのお手伝いしてくれるそつで、我が子の成長に笑みを浮かべます。「これからも健康第一で続けていきたい」と高橋さんは話します。不調を乗り越え農業に向き合う高橋さんをつまでも応援していきたいと感じました。





シェフ永井の  
おすすめ

## 豚ばら肉とジャガイモの辛煮込み

### ◆作り方

- (1) フライパンで豚ばら肉を脂身の面から焼き始め、順に全面を焼き上げる。
- (2) 大きめの鍋に(1)、ひたひたの水（材料外）、ネギの青い部分1本分、ショウガの皮（分量外）を入れ中火で2時間ゆで、ゆで上がった豚ばら肉を冷ましてから角切りにする。
- (3) 鍋にAとトマトを弱火で2～3分炒めてからBと豚ばら肉、ジャガイモを入れ中火で15分煮る。
- (4) (3)を器に盛り付けさんしょうを散らして出来上がり。

### ◆材料（4人分）

豚ばらブロック…500g  
 ジャガイモ(下ゆでしたもの)…2個  
 トマト(さいの目に切ったもの)…中1個  
 さんしょう…適宜  
 Aニンニク(みじん切り)…小さじ1/2  
 ショウガ(みじん切り)…小さじ1/2  
 豆板醤(とうばんじゃん)、豆鼓醤(とうちじゃん)、サラダ油…各小さじ1  
 B水…2カップ  
 しょうゆ、酒、みりん、砂糖…各大さじ2  
 ネギ(青い部分)…1本分  
 ショウガの皮…少々

永井智一（ながい・ともかず）  
 茨城県笠間市にある  
 「天晴（旧キッチン晴人）」  
 オーナーシェフ



### 5月末の事業実績

	5月31日現在
貯金残高	24,307,878千円
貸出金残高	7,239,492千円
長期共済保有高	96,378,740千円
販売品販売高	2,746,282千円
直売所売上高	251,679千円
購買品供給高	1,029,992千円
出資金	583,169千円
組合員数	2,944人

（正組合員：1,697人／

准組合員：1,247）

出資金名義、組合員資格等の変更が生じた場合、総務課までご連絡ください。

※JAだより（東美の里）に関するご意見・ご感想などございましたら、ぜひお聞かせください。

これらも組合員の皆さまのご協力があったからこそと思います。ありがとうございます。

今後皆さまに楽しんで読んでいただける広報誌を目指し頑張りますので、よろしくお願ひします。

※JAだより（東美の里）に関するご意見・ご感想などございましたら、ぜひお聞かせください。

### 編集後記

- こんにちは。藤田です。
- 今月号で500号を迎える事ができました。これも組合員の皆さまのご協力があったからこそと思います。ありがとうございます。
- 今後皆さまに楽しんで読んでいただける広報誌を目指し頑張りますので、よろしくお願ひします。
- ※JAだより（東美の里）に関するご意見・ご感想などございましたら、ぜひお聞かせください。

令和3年6月28日に理事会が開催され、次の事項が審議されました。

### 理事会メモ

#### 議案

1. 大口融資の貸出について
2. 大口融資先の根抵当権の一部解除について
3. 職務権限表の一部変更について
4. 令和3年度コンプライアンス・プログラムの一部変更について

